



STENVALLS

NYHETSMAGASIN FRÅN ETT FÖRETAG MED VISIONEN ATT TA TILLVARA TRÄETS ALLA MÖJLIGHETER • SEPTEMBER 2020

SESKARÖSÅGEN ÄR IGÅNG IGEN!

Nytt liv åt den
anrika anläggningen



MED HUSSE PÅ JOBBET | MÖTE MED MARZENA |
KALIX NATURBRUKSGYMNASIUM | SYSKONPROJEKTET



Vilja och mod – förutsättningar för utveckling

Hösten är här, och vi blickar tillbaka på en annorlunda sommar. I dessa ”hemester”-tider verkar hemmabygget ha tagit rejäl fart, då försäljningen till byggvaruhandeln har gått starkt framåt. Vi har även märkt av en ökad efterfrågan på övriga marknader inom och utanför EU trots det rådande omvärldsläget. Detta visar att våra satsningar ligger rätt i tid.

Första stocken har nu sågats på Seskarö, och produktionen är därmed igång igen efter flera års uppehåll. Det är och har varit en utmanande tid med intensivt arbete, men tack vare en tydlig målbild och ett stort driv hos medarbetare från alla våra anläggningar kan man nu återigen höra ljudet av sågklingor på Seskarö. Att våga investera i en anläggning som lades ner av tidigare ägare kräver mycket vilja och mod, men vi har aldrig tvekat. Seskarösågen är viktig för skogsnäringen i norr, och uppstarten skapar såväl arbetstillfällen som framtidstro, vilket vi har sett genom det stora engagemanget och intresset från Seskaröborna. Det förtroendet vill vi förvalta, för vi på Stenvalls avvecklar inte – vi utvecklar.

FOLKE STENVALL, VD



DETTA ÄR STENVALLS TRÄ AB

Grundare: Elof Stenvall, som startade företaget 1947 tillsammans med sin bror.

Ägare: Syskonen Folke Stenvall, Anna Flink och Sven Stenvall.

Affärsidé: ”Vi ska tillverka högt förädlade trävaror som överensstämmer med kundernas krav på funktion och totalekonomi.”

Vision: ”Vi förädlar hela stocken, vår målsättning är att producera fler färdiga produkter och på så sätt utöka och säkra marknadsandelar.”

Omsättning: 1 miljard

Antal anställda: 220



EN BRA DAG

Det är viktigt att ha bra dagar på jobbet; stunder då det klaffar, allt faller på plats och de du träffar gör dig glad.

En sådan dag var det när det första lasset med timmer rullade in till Seskarösågen. Timret var från en markägare i närområdet, avverkat av Stenvalls egna entreprenörer och inkört av våra egna åkare. Det var ett första steg framåt på en ny framtid för sågen och en ny satsning på att förädla timret i norr. Det känns otroligt bra!

Runt omkring oss ser det däremot många gånger inte så positivt ut, och beskedet om nedläggningar och sammanslagningar är vanliga. Som förklaring talas det om strukturförändringar inom skogsindustrin, rationaliseringar, tekniksprång och koncentration av beslutfattande till ”någon annanstans”. Då är det skönt att konstatera att Stenvalls tvärt om driver utvecklingen framåt. Vi är de som nu har den starkaste lokala förankringen och verkligen sätter värde på timret häruppe.

Med den här tidningen vill vi visa dig som äger marken och skogen i norr vad som händer bakom kulisserna på Stenvalls Trä, vilka människorna är och vad de gör. Du kan förhoppningsvis också lära dig ett och annat matnyttigt. Visste du att vi tar ut en stor andel timmer även vid en gallring? Läs reportaget om gallring så får du se!

GÖRAN SUNDBERG
Råvaruchef



MED HUSSE PÅ JOBBET

Stenvalls sponsrar hundgård på Lövholmen

Hundar och älgjakt är lite av ett signum för folk i norr, och många Stenvallsanställda har hund. Varför inte slå sina påsar ihop och bygga en hundgård på arbetsplatsen? tänkte Mattias Boström. På Lövholmens såg stod arbetsgivaren för materialet medan hundägarna byggde. Nu kan Kero och Atlas följa sin husse till jobbet varje dag.

Mattias Boström är en aktiv man, och att fånga honom för en intervju är inte tvärenkelt. Samtidigt som han berättar reparerar han en punktering på sin fyrhjuling inför den stundande älgjakten:

– Det började med en kronhjort i Småland och sedan gästspel i brorsans jaktlag, då jag fick skjuta tre älgar samma helg, förklarar han. Då blev jag såld.

HUNDÄGANDET HAR VARIT EN RÖD TRÅD i Mattias liv, bortsett från vissa testperioder.

– Men det är en evig kamp med dessa små gnagare, säger han och syftar på barnens husdjur som bara levde en kort tid. Ungarna var otröstliga när de föll bort. Nej, bättre att skaffa rejälare djur. Så det blev hund igen, och på den vägen är det.

Efter 18 år på sågen i Sikfors, där han körde truck på utlastningen, bytte Mattias arbetsplats till Lövholmen, där han jobbar som arbetssamordnare av truckarna.

– Samtidigt var jag tvungen att ta bort en av mina hundar – den var elva år och hade cancer. I stället skaffade vi en valp, och då kom behovet – den måste ju vara någonstans på dagarna, en valp behöver mer tillsyn. Då fick jag idén om en hundgård på Lövholmen.

Frågan fördes fram till Folke Stenvall, som tyckte det var en lysande idé. Om hundägarna byggde gården själva skulle företaget hålla med material.

NU STÅR TRE FÄRDIGA HUNDGÅRDAR i en luftig skogsdunge en liten bit från kontorsbyggnaden på Lövholmens såg. En gård rymmer Mattias ettåriga blandrasvalp Kero och jämthunden Atlas, och bredvid finner man Moa Boströms amerikanska akita, en stor spets. Den tredje gården väntar på kollegan Rikard Degermans norrbottenspets och jämthund, som inte kunnat flytta in än. Samtidigt som hundgårdarna byggdes förberedde Mattias för en fjärde, där en besökare ska kunna ha sin hund tillfälligt över dagen.

– Jag ville att det ska se snyggt ut ifall kunder går förbi, så vi byggde rastgårdarna likformiga. Hundkojorna sticker ut utanför så att de inte tar av utrymmet i hagen. Då minskar också risken att hundarna hoppar upp på plåttaket och skär sig på plåten.

Kero, som från början var orsaken till hela projektet, hann bli ganska stor innan han kunde börja vistas i hundgården, men hundarna har sedan kunnat vara där i princip hela vintern.

Mattias hundgårdsinitiativ har inspirerat andra arbetsplatser i Piteå, och det har hänt att han blivit uppringd och fått svara på frågor om vad man bör tänka på om man vill anlägga en hundgård. Han tror att också flera av Stenvalls anläggningar skulle ha glädje av liknande lösningar.

– På Seskarösågen, till exempel, där tror jag att det också skulle finnas gott om utrymme. Och för de andra hundägarna på Lövholmen finns färdigt material förberett, så det är bara att börja bygga!

Detta magasin är utgivet av Stenvalls Trä AB. Redaktör och text: Christina Liljestränd, Höneborg AB.
Grafisk form och produktion: Jonas Lundqvist information AB. Foto: Patrick Degerman/Degerman bild, Magnus Stenlin/Lulebild
Tryck: Ågrenshuset, september 2020. Upplaga: 10 200 ex.

FOTO OMSLAG: MAGNUS STENLIN. PÅ BILD FR V: BENGT-OLOV INNALA, KICKI OLOFSSON, JONAS RÖNNQVIST, ARVID RÖNNQVIST, HENRIK WALLGREN OCH MIKA HAASIOSALO PÅ SESKARÖSÅGEN



”**Med ordning och reda kan man göra mycket**
MARZENA NORDBERG,
kvalitets- och miljöchef på Stenvalls

FOTO: PATRICK DEGERMAN

MARZENA, FÖRBÄTTRINGSAGENT OCH TRÄDKRAMARE



Gör: Miljö- och kvalitetschef på Stenvalls sedan februari 2019
Ålder: 48 år
Familj: make, två döttrar (17 och 23 år) och deras hopphäst.
Bor: i villa på Hertsön i Luleå.
Otippat: Har skrivit ett examensarbete om öllagring!
Tillbringar fritiden på: gymmet, i skidspåret, löparspåret, på cykeln och i simbassängen, och har genomfört Svenska Klassikern. Gillar också matlagning och att umgås med familjen och vänner ute i naturen.
På sin "bucket list": Ta dykcertifikat, göra en Iron Man, se kinesiska muren och pyramiderna – och kanske få ett barnbarn också!
Energi: Sover drygt sex timmar per natt. "Det finns alltid lite till att göra."

”Min drivkraft är alla medarbetarna här på företaget: det är för dem jag finns här, för att underlätta deras arbete”

Gasen i botten – det är det naturliga läget på Stenvalls. Då behövs någon som bevakar långsiktighet och står för eftertanke. – Med ordning och reda kan man göra mycket! säger Polenfödda Marzena Nordberg, en kvalitets- och miljöchef som fyller sin uppgift med råge.

Här huserar en människa med sinne för struktur - det kan var och en konstatera som besöker Marzenas arbetsrum på kontoret i Sikfors. Mest utmärkande är whiteboardtavlan, helt fylld av färgglada post-it-lappar i prydliga rader. Dem flyttar hon runt ända tills en uppgift är avslutad och hon kan tar bort dem.

– Ett måste för att hålla allt i huvudet, konstaterar hon efter ett lärorikt och intensivt första ett och ett halvt år på posten.

Det som fick Marzena att som nytexaminerad livsmedelsingenjör lämna Polen var kärleken: på ett bröllop träffade hon svenske Mats, och på så vis hamnade hon i Luleå. Med bioteknik som specialitet fick hon så småningom jobb på Norrmejerier; som laboratorieassistent, kvalitetstekniker, projektledare, produktionsledare och under de sista två åren kvalitets- och miljösamordnare. Efter 20 år kändes det att det var dags att gå vidare - till Stenvalls.

– Jag gillar fliten på företaget; arbetsamheten, sparsamheten, det riktiga "pitebondska" resursanvändningstänket här, reflekterar Marzena. Ägarna är dagligdags på plats och personligen engagerade i alla frågor. Stenvalls är särskilt duktiga på att utnyttja råvaran maximalt och anpassa sina processer utifrån det: Utrustning, som är uttjänt på ett ställe, flyttas till ett annat, och spillolja återanvänds för att smörja kedjor. Gammalt och nytt blandas. Jag skulle tro att Stenvalls leder ligan på det området bland sågverksföretag. Dessutom är det så hjärtlig stämning bland medarbetarna. Alla är väldigt hängivna, lojala och väldigt kompetenta!

SOM KVALITETS- OCH MILJÖCHEF ser Marzena sig som en korsning mellan förbättringsagent, spindel i nätet och trädkramare. Det är hennes uppgift att bidra med nya ögon och se till att företaget strävar efter att ständigt bli bättre.

– Om vi har lite mer struktur, ordning och reda, om alla vet vem som gör vad, när och hur, så kommer vi att få ännu mera utväxling, säger Marzena övertygat. Det finns en enorm potential att förbättra ytterligare!

Det är Marzenas uppgift att ta fram och bevaka företagsövergripande nyckeltal, titta på trender och larma om något avviker. Mycket av hennes tid handlar om kontakter med myndigheter och certifieringsorgan, att bevaka krav och hjälpa cheferna att ta fram rutiner för att uppfylla dem, så att ingen ansvarig behöver "skaka galler".

Hon har också varit drivande i att översätta företagets affärsplan – "någon stort, luddigt och okänt" – till en handlingsplan, så att varje medarbetare ska förstå hur just hen bidrar till verksamhetens mål.

– Att alla vet vem som ansvarar för vad bidrar till yrkes stolthet, menar hon. På så sätt blir även tråkiga arbetsuppgifter meningsfulla.

Den snabba expansionen som Stenvalls har gjort, från lokalt sågverk till ett företag utspjutt på fem olika orter, innebär en del växtvärk. Någon har lite tillspetsat uttryckt det som att Marzenas uppgift är att "bringa ordning i ett ordningsföretag".

– Man går väldigt mycket på känsla och använder den inre kompassen på Stenvalls, bekräftar hon. Jag ska istället ta fram fakta

som besluten kan baseras på och säga "STOPP, STOPP! Har ni tänkt på...? Vem ska göra DET?? Finns det tidsutrymme och rätt resurser?" Ägarna ser nya möjligheter hela tiden och kör på med full fart framåt, medan jag är den som försöker mana till eftertanke för att få så bra helhetslösningar som möjligt.

För att kunna göra detta krävs både mod, kompetens och envishet. Det händer ibland att Marzena får ett nej, och sådana dagar kan det kännas tungt, men hon tacklar det genom att inte ta det personligt.

– Det är jätteviktigt att det finns trygghet och tillit om man även ska kunna prata om jobbiga saker, tillägger hon eftertänksamt. Men det är där det skaver som de bästa förbättringsmöjligheterna finns.

MARZENA SER SIG SJÄLV SOM EN REJÄL PERSON, som tål en del tuffa tag. Uppväxten i Olsztyn, en stad i en jordbruksbygd i nordöstra Polen med närhet till morförelärdar på landet, traktorer och kossor har gjort sitt till.

– På 70-talet i Polen hade alla lika mycket – eller lite! – genom partiets planpolitik med femårsplaner och brist på det mesta. Det fanns ingen avundsjuka, utan alla hjälptes åt, och det var väldigt hjärtlig stämning. Som tävlingssimmare tränade jag dessutom uthållighet och målmedvetenhet; där lär man sig nöta på och titta i kaklet.

”Viktigt” och ”Klart”
är två signifikativa
rubriker på Marzenas
whiteboardtavla.



FOTO: PATRICK DEGERMAN

Marzena får också ofta hoppa i arbetskläderna och hugga i praktiskt: Ena dagen handlar det om avfallshantering på Seskarö, andra att inventera kemikalier eller rensa labbet på Lövholmen. Självklart försöker hon också ha kontakt med medarbetarna ute i produktionen. Det allra roligaste i jobbet är att se resultat av sitt arbete och få uppskattning för det hon gör.

– Min drivkraft är alla medarbetarna här på företaget: det är för dem jag finns här, för att underlätta deras arbete.

Marzena gör en insats i lite större perspektiv också: Hon representerar SÅGAB, 15 sågverk i norr, i Skogsindustriernas miljökommitté. I arbetet ingår bland annat att läsa remisser och yttra sig om lagförslag, till exempel om utsläppsrätters eventuella miljönytta – ett bra sätt hålla sig à jour om vad som är på gång och samtidigt skaffa sig ett nätverk inom skogsindustrin. Hon fick som första steg delta i en studieresa till Bryssel för att se hur EU-politikerna arbetar och hur branschorganisationernas lobbyverksamhet fungerar.

– Det är häftigt att kunna påverka EU-besluten, tycker hon. Det bästa för industrin är kanske inte alltid det bästa för miljön, men om våra företag är livskraftiga får vi å andra sidan bättre möjligheter att påverka och bidra.

Som den trädkramare hon är har Marzena hamnat rätt på Stenvalls Trä.

FRÅN HYGGE TILL BYGGE - HELA VÄGEN MED KALIX NATURBRUKSGYMNASIUM

Sveriges bästa grundutbildning för sågverksarbetare – finns den i Kalix? ”Det var definitivt tack vare den jag blev anställd på hyvleriet”, säger ex-eleven Frida Forslund, Bergnäset, som kunde skilja på toppbrott och tjurved redan från början.

För Frida Forslund började det någon gång i åttan med att hon och hennes klasskamrater på Råneskolan fick åka upp till Kalix för att känna på hur det är att jobba med skog.

– Jag hade redan ett teknikintresse, berättar hon, det har alltid stått traktorer och bilar på gården hemma. Den här dagen i skogen fick jag prova på att köra olika typer av maskiner som skördare, skotare och minikranar. Vi tittade också på olika träslag och fick lära oss saker som hur man tar reda på höjd och ålder på ett träd.

– Det gjorde verkligen intryck, bekräftar Frida. Sedan hade jag det i åtanke när jag skulle välja gymnasium.



”Det finns stort behov av rekrytering av utbildad personal

ULF SANDSTRÖM,
verksamhetsledare

Besöket var en del i satsningen på marknadsföring som skolan arrangerar tillsammans med Skoglig Samverkan i Norrbotten, en samarbetsorganisation för skogsindustrin.

– Det finns stort behov av rekrytering av utbildad personal som har branschkunskap och kan köra maskiner, bekräftar Ulf Sandström, verksamhetsledare. Min filosofi har alltid varit att det är prova på som ger resultat vid rekrytering, eftersom många unga saknar anknytning till skogen hemifrån. Därför låter vi elever testa hur det känns att sitta i en skördare, mäta ett träd eller köra en truck, både ute i skogen, genom skolbesök och på mässor.

Unikt för Naturbruksgymnasiet i Kalix är att här kan man lära sig hela kedjan, ”från hygge till bygge”. Första året är en skoglig grundutbildning, då eleverna bland annat sköter den egna skogen, som skolan arrenderar av Landstinget. Teori som mark- och växtlära och historia blandas med praktisk kunskap, och alla elever får ta röjsågskort och prova att hantera en motorsåg. Inför årskurs två väljer de så att fortsätta med skogen eller följa råvaran vidare in i nästa

stadium, förädlingen till trävaror. Den senare inriktningen har egen sågverksanläggning med två sågbänkar, datorstyrd torkanläggning och exportlisthyvel, och är den enda gymnasieutbildningen i landet med fullständig inriktning på trävaror och lastmaskiner.

Praktik på arbetsplatser är en viktig del i utbildningen. Frida Forslund valde att testa på flera olika typer av arbetsplatser, bland annat Stenvallskoncernens byggvaruhandel XL-BYGG i Kalix. Idag är hon anställd av Stenvalls: Efter avslutad utbildning sökte hon ett truckjobb på Bergnäsetsågen, vilket ledde till att hon fick jobb i hyvleriet.

– Jag tror inte jag skulle fått jobbet om jag inte gått utbildningen. Jag kan ju branschen; jag vet vad toppbrott och tjurved är!

Att komma från skolvärlden och ut i ”verkligheten” kan vara besvärligt, men Frida tycker att övergången till arbetslivet varit smidig:

– Vi har ju produktion på skolan precis som i arbetslivet, så det var som att gå från ett miniatyrhyvleri och -sågverk till ett riktigt storhyvleri, bara lite mer knappar. Klassen här kändes nästan som ett arbetslag.

Men behöver man verkligen utbilda sig för att jobba på ett sågverk? I brist på utbildad arbetskraft anställs ju idag många outbildade och lärs upp på plats?

– Egenskaper som engagemang och initiativförmåga är viktiga när man anställer, men har du dessutom en utbildning, så har du en klockren grund och får garanterat ett jobb, svarar Björn Nilsson, som har undervisat på utbildningen i Kalix sedan 1997. Viktigast är att ha med sig är kunskap om materialet trä, att känna igen begrepp som vankant, kantkvist, tjurved och toppbrott. Om man inte förstår språket blir man en katastrof, en kostnad för sågverket.

”De kommer hit som femtonåriga mopedister och ska lämna oss som yrkesverksamma jobbare.

BJÖRN NILSSON,
lärare



Björn tycker att det bästa med lärarjobbet är att få se utvecklingen, ”kulturtransformeringen”, hos ungdomarna, som under tre år går igenom en metamorfos ”från puppa till fjärlil”:

– De kommer hit som femtonåriga mopedister och ska lämna oss som yrkesverksamma jobbare. De är som oskrivna blad och snappar upp så mycket som sitter kvar hela livet. Det är vår uppgift att stötta dem, överföra intresset för skog och entusiasmera dem.

”Jag tror inte jag skulle fått jobbet om jag inte gått utbildningen

FRIDA FORSLUND, f.d. elev på Kalix naturbruksgymnasium

– Vi fikar med dem, lär dem det sociala spelet, ser till att skämten hålls på en god nivå, visar att ”det blir inte roligare än man gör det”. På så sätt tillför vi branschen ett grundmaterial, och tjänar både den och de enskilda människorna.

Kalix Naturbruksgymnasium var det första naturbruksgymnasiet i Sverige som fick titeln Teknikcollage Skog och skolan har under stenhård konkurrens vunnit ett överlägset antal medaljer i skol-SM i skotare. Här finns en högt ställd ambition att skapa Sveriges bästa system för praktikplatser.

Under de senaste åren har utbildningen sett en mycket positiv trend, med ökat söktryck, och denna höst är eleverna fler än någonsin. En viktig orsak till framgångarna är det intensiva samarbetet mellan skolan, en enad bransch och Kalix Kommun, som är huvudman sedan 2016.

– Vi har en kostsam verksamhet, och det är en utmaning att få politikerna att förstå och gå med på de investeringar som varje år krävs för att förnyas och ligga i framkant, förklarar rektor Mona Sundqvist. Men det har gått jättebra, och de är oerhört intresserade av att vi utvecklar verksamheten.

– När elevantalet ökar måste också branschen ställa upp ännu mer, fyller Ulf Sandström i. Ett sätt är att erbjuda boende under praktiktiden. Sägverkens kunder kan underlätta genom att planera in sina större avverkningar när skogseleverna är på praktik. Här i Norrbotten har vi Sveriges bästa skogsgymnasium, och vi jobbar stenhårt för att fortsätta att vara högst på tronen!

Naturbruksgymnasiet i Kalix

Naturbruksgymnasiet är ett av Furuskolans treåriga nationella program. Liksom på alla gymnasieprogram läser eleverna traditionella skolämnen, men dessutom karaktärsämnen med inriktningen skog. Inför årskurs två väljer man mellan inriktningarna trävaror/träindustri och lastmaskiner, skogsmaskinförare eller allmän inriktning, som även innefattar naturturism. Antal elever: totalt 80.



FOTO: MAGNUS STENLIN, LULEBILD

MONA SUNDQVIST, rektor på Furuskolan i Kalix, engagerar sig hårt i Naturbruksgymnasiet.



FOTO: MAGNUS STENLIN, LULEBILD

På Kalix Naturbruksgymnasium kan man träna i körsimulatorn innan man ger sig ut i skogen. Ex-eleven Frida Forslund visar.

KLAR FÖR SKÖRDEN

FINNS FÖR OMGÅENDE LEVERANS!



5 års
maskinskade-
försäkring

MF 5700 OCH MF 7700
SERIE TRAKTORER



TREJON OPTIMAL M1650

Vi erbjuder förmånlig finansiering.

STAFFARE AB

staffare.se

by **ISUZU**

100% PICKUP



ISUZU CRAFTSMAN

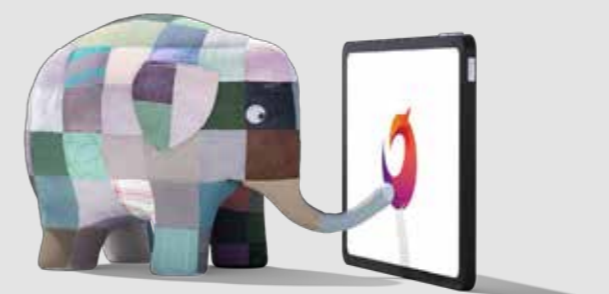
fr. **324.900:-** exkl. moms | **2469:-** /mån*

100%
FOSSILFRI
PICKUP

BOSSESBIL&MOTOR

LULEÅ, Ostrongatan 4, 0920 - 877 70, www.bossesbil.se
Mån-tor 09-17:30, fre 09-17, lör 11-14

Bränsleförbrukning blandad körning 7,0-7,8 l/100 km, CO2 183-205 g/km. *Leasing från Isuzu Finans. 30% första förhöjd hyra, 48 mån, 6000 mil, 40% restvärde. Kostnaden är vägledande. Individuell beräkning lämnas av din återförsäljare. Leasingpriser är exkl. moms, uppläggnings- och avavgifter tillkommer. Vi reserverar oss för eventuella ändringar och avvikelser.



Snabb anpassning och klokare beslut med rätt affärssystem

När kundbeteenden snabbt ändras är korrekt information i realtid en förutsättning för att kunna fatta rätt beslut. iFenix affärssystem täcker företagets samtliga kärnprocesser vilket minskar behoven för integration.

iFenix. Smart, snabbt och kostnadseffektivt.

www.ifenix.se | 010-27 27 395 | Genesis IT



ÖKA VOLYMEN PÅ DIN SKOG

Kallax Flyg AB utför alla typer av skogsgödsling, askning och skogsinventering. Genom avancerad gödselutrustning och programvara säkerställer vi produkten och därmed tillväxten på din skog, detta på ett tidseffektivt sätt med hög precision. Vi tillhandahåller allt från gödsel och aska till spridning med helikopter.

RING OSS SÅ BERÄTTAR VI MER!



Kallax Flyg AB • 0980-81 000 • info@kallaxflyg.se
www.kallaxflyg.se



FOTO: PATRICK DEGERMAN

De tog över skogen tillsammans och alla satsar hundra procent.
 ”Vårt ställe i Båtfors är *to die for*.”

Samägande av en skogsfastighet kan vara ett knepigt kapitel, som sätter syskonkärleken på prov. Men de fyra syskonen Burström från Båtfors väster om Skellefteå tvekade inte: ”Det var en självklarhet för oss alla fyra!”

– Nej, ni kan inte äga det ihop, det är vansinne! Lös ut varann eller dela upp det!!

Skepsisen från omgivningen var stor när syskonen Burström började tala om att ta över pappas skog – tillsammans. Hemmanet på 248 hektar i ligger i natursköna byn Båtfors 4,5 mil uppströms Skellefteälven. Hit kom pappa Martins föräldrar på 1940-talet, här växte han upp och tog över gården när pappan gick bort i förtid. När Martin tittar tillbaka minns han hur all timmerhantering gjordes manuellt, hur man lämnade fröträd och hur skogshästen trilskades när den skulle lastas i hästfinka. På sextioalet föddes hans och hustrun Elsas fyra barn i tät följd.

– Jag har hela tiden vetat att jag ska lämna ifrån mig detta någon gång, så det har varit en strategi att lära dem hur det funkar, berättar Martin.

Nu är Martin 80 år och rör sig fortfarande obehindrat i skog och mark, men efter alla år tyckte han det skulle vara skönt att få lämna över huvudansvaret på barnen. Om de var intresserade, vill säga? När mellansystern Anne kom upp från Stockholm hölls det famil-

jerådslag: Den som ville dra sig ur skulle göra det nu. Men ganska snart stod det klart att ingen var intresserad av att bli utköpt eller att inte vara delaktig. De skulle ta över skogen tillsammans. Och de skulle alla satsa hundra procent på projektet, bara med lite olika uppgifter.

På gården fast i olika hus bor förutom pappa och mamma storebror Peter, och eftersom de är på plats fortsätter de att sköta de löpande uppgifterna som till exempel gräsklippning eller att rycka ut i skogen och fixa en vindfälla. De har också fått inneboenderätt, det vill säga rätt att bo kvar och nyttja faciliteterna, som traktorgarage, vedskjul och snickarbod.

Tvillingarna Robert och Roger bor båda i Skellefteå på samma gata, men älskar också hemgården och skogen. Med vinterns skotterurer är det lätt för dem att hjälpa till att hålla koll. Det nya när nu huvudansvaret ligger på syskonen är ansvaret för förvaltningen, men de känner sig beredda.

– Vi har varit på flera skogsägarskolor och seminarier för skogsägare, berättar Robert. I såna sammanhang är det en fördel att vara flera, för man minns lite olika saker.

Robert har tagit på sig rollen som ställföreträdare; en uppgift han liknar vid en ordförandes med utslagsgivande röst. Det är han som skriver på kontrakt och har kontakt med försäkringsbolag. Roger är den som oftast tar kontakterna med skogsbolag och -folk,

eftersom han har jobbat flera år i branschen och känner många. Under åren har pappan och bröderna också skaffat sig yrkeserfarenheter som de har nytta av; snickarkunskaper, skogsbruksskola, maskin- och bilfix, kunskap om el och annan teknik; flera kompletterande kompetenser. Är det något de inte klarar själva är de överens om att köpa in den tjänsten och dela på kostnaden.

ANNE ÄR DEN SOM TILLBRINGAR MINST TID I SKOGEN och kanske har minst kunskaper på området. Hon flyttade tidigt från byn och chefar nu på ett seniorboende i Stockholm, men hon ser till att komma hem tre-fyra gånger per år och har alltid varit med i diskussionerna om skogen.

– Jag kan ju alltid vara med och vara trevlig och koka kaffe, säger hon självironiskt, men det är hon som just nu kollar upp vilka möjligheter som finns till EU-bidrag; den typen av uppgifter passar henne bra.

Alla fyra syskonen har istället för gemensamt bolag varsin enskild firma och fyra separata redovisningar. Detta för att minska risken att bli oense. Däremot har de bestämt sig för att använda en och samma konsult för bokföring, rådgivning och deklaration, eftersom det visade sig att alla var nöjda med honom.

– Vi kom överens på vårt första skogsmöte att ha en fin och välmående skog som mål, precis som pappa, och att den ska stå för sina egna kostnader, säger Robert. Då är vi nöjda.

NÄR DET ÄR NÅGOT STÖRRE SOM SKA ÅTGÄRDAS, som till exempel röjning eller husmålning, har det aldrig varit något problem att samla ihop barnbarnen. De älskar också att vara i Båtfors och kommer som ett skott, bara man säger till i tid.

– Mentaliteten i den här familjen är att man hjälps åt, förklarar Anne. Vi är uppfostrade så, det var tvunget för att få saker att fungera. Att ingen ska sko sig på någon annan eller få fördel är så oroligt inpräntat i hjärnan.

Den sommarveckan Anne tillbringat i Båtfors har syskonen passat på att planera skogsåtgärder och beslutat om en avverkning och en gallring – allt enligt skogsbruksplanen, ”vår tioårsplan och vår bibel”, som hon kallar den. Än så länge är syskonen helt ense, men de är beredda på att konflikter kommer.

– Men jag är inte speciellt orolig för det, tillägger Anne och föreslår ett årligt vårmöte för att bestämma vad som ska göras vår, sommar och höst, och sen ett höstmöte i samband med älgjakten för att kolla hur allt har gått.

SYSKONEN ÄR OCKSÅ MEDVETNA OM ATT DAGAR KAN KOMMA när förhållandena ändras. Alla fyra var redan från början helt på det klara med att lämna sina respektive utanför. Skogen är enskild egendom enligt pappas önskemål, och ingen riskerar att tvingas sälja vid en eventuell separation. Om någon av dem själv skulle vilja dra sig ur ägandet har syskonen första tjing på att köpa. När inte pappa finns längre är tanken att syskonen ska ta över ytterligare 140 hektar som han behållit, och när de själva är borta hoppas de att något av de sex barnbarnen ska vilja ta över.

Skulle de lika gärna kunna göra detta med en kompis? Svaret kommer blixtnabbt:

– Nej, det skulle vara svårt, säger Anne. Kanske skulle det gå om det bara gällde skog och inga byggnader, om man var ensam barn eller om man köpte ett helt nytt ställe, utan känslomässiga band – men det känns avlägset.

– Vårt ställe i Båtfors är ”to die for”. Här kan jag varva ner totalt. Och bröderna håller med. De har alla förlorat sina hjärtan till platsen.



FOTO: PATRICK DEGERMAN

Syskonen Burström, från vänster: Anne, Roger, Peter och Robert. På stora bilden är även pappa Martin med.

SVERKER FORSÉNS RÅD TILL ER SOM ÄGER SKOG TILLSAMMANS

- Tänk fem år i taget: Samäg i fem år och utvärdera sedan: Ska vi fortsätta eller vill någon lämna samägandet?
- Fundera på hur samägandet ska avslutas - för det kommer det att göras någon gång. Ska det ske efter en viss tid eller när någon faller bort?
- Undvik ”hembudsklausuler” där delägare måste lämna till underpris. Det är marknadsvärde som ska gälla, och delägare ska ha möjlighet att gå ur samägandet på bra villkor. Då måste delägarna skärpa sig!
- Finns det byggnader? Kom överens om vilket skick dessa ska ha.
- Ha gärna en årlig delägarträff/arbetsdag då verksamheten planeras.
- Se till att det finns pengar som täcker kostnaderna. Skaffa en kassa som täcker behoven genom att sälja virke.
- Det underlättar om delägarna kompletterar varandra; någon står för det praktiska, någon sköter papperna osv.
- Lämna syskonrollerna bakom er. Respektera varandra som delägare!
- Var smidiga – kör inte över någon!
- Affärsmässiga samäganden med investerare/kompisar kan vara roliga och berikande.

SVERKER FORSÉN har ett förflutet som skogsrådgivare hos LRF Konsult (Ludvig & Co) och i den egna verksamheten Skogsmästarna. Författare till skogshandböckerna *Skogsägarens Bokföringsbok* och *Avverkning & Virkesförsäljning*. Skogsägare sedan 1968.



FOTO: MAGNUS STENLIN, LULEBILD



FOTO: MAGNUS STENLIN, LULEBILD

GALLRA I RÄTTAN TID

En väl gallrad skog, där man kan ströva runt, plocka bär och njuta av naturen – det gillar vi nog alla. Om gallringen dessutom har genomförts på rätt sätt och i rätt tid så att skogen växer till och producerar högkvalitativt timmer, då blir det ännu bättre. Men hur gör man det bäst?

Nära landsvägen mellan Teugerträsk och Storsund, 25 kilometer sydväst om Älvsbyn, arbetar Thomas Hilmersson i sin skördare. Matpausen för en stund sedan tillbringade han på en höjd med vacker utsikt över en sjö där han passade på att ringa hem till sin fru.

– Så här är min dag på kontoret. Inte illa, va?

Det är allt som allt 30 hektar som ska gallras här åt markägarna Gunilla och Sören Ögren, som kontaktat Stenvalls för uppdraget. När virkesköpare Erik Hammarberg varit ute och bekräftat behovet tog Thomas arbetslag från RW Skogsmaskiner vid.

Successivt, med hjälp av kartor på sin display, betar han av den småsteniga, tallskogsdominerade terrängen som hela tiden växlar mellan yngre och äldre bestånd.

– Gallring är ganska krävande, förklarar Thomas; det är inte bara att hugga, man måste tänka också: Var ska jag lägga vägen så att skotaren kommer fram? Jag måste läsa av terrängen; är det för kuperat eller för mycket snedlut? Jag får inte "flätta" in i något träd bredvid och skada det. Och vägen får inte bli för bred. Vid själva gallringen får man inte slarva med sorteringen; massaved, klentimmer och grovtimmer ska skiljas ut i olika högar. Och allt detta ska gå fort, det handlar om sekunder. Förstagallringar är trängre, och det blir lite bökgigare med aggregatet. Andra gallringar är enklare för mig.

Efter att ha gallrat ett tag blir Thomas trött i huvudet; det krävs koncentration när man ska välja hela tiden. Då är det bra att vara utrustad med rutin efter många års erfarenhet.



FOTO: PATRICK DEGERMAN

ERIKS BÄSTA GALLRINGSTIPS:

- Gallra i tid, vänta inte för länge! Går du ändå in sent: var försiktig och gallra inte för hårt.
- Ibland kan man behöva göra en underröjning för att förenkla gallringen och minska avverkningskostnaden. Det bästa är dock om man skött sina röjningar i god tid.
- Om du inte gjort det tidigare, tänk igenom vad du har för mål med skogen. Den sista gallringen är din sista chans att påverka beståndet av högkvalitativa huvudstammar före slutavverkningen.
- Undvik att gallra granskog på över 20 meter! Det medför stor risk för stormskador.

ERIK HAMMARBERG, virkesköpare på Stenvalls, ser värdet i en väl gallrad skog

Den metod för gallring som Thomas och de flesta andra tillämpar normalt sett är en kombination av kvalitetsgallring och låggallring. Det innebär att man tar bort de vekare och sämre individerna för att ge mer plats åt huvudstammarna, eller "primärträden", som ska sparas till en framtida slutavverkning. Man lämnar raka, mindre kvistiga träd med bra krona, eftersom kronan är grunden för tillväxten – det är barmmassan som driver tillväxten i fotosyntesen. Om man däremot, som i vissa fall, behöver maximera intäkterna från själva gallringen, så får man tänka lite annorlunda och avverka lite kraftigare träd.

Precis som vid en slutavverkning gäller speciella naturvårds- och kulturvårdsregler vid gallringar: På dem har förarna stenkoll, de har gått kurser och vet vad som krävs.

ATT DET ÄR DAGS ATT GALLRA kan man fastställa på olika sätt. I skogsbruksplanen brukar det stå att gallring ska göras inom en viss tidsperiod, men om man inte har någon plan kan virkesköparen hjälpa till:

– Med "köttögat", den fysiska blicken, kan en erfaren person se när det är dags, förklarar Erik Hammarberg. Man kan se att skogen står tätt och kronorna trängs. Man tittar också på hur träslagen är fördelade och på markförhållandena. Vid en hög bonitet kan marken försörja fler stammar per hektar med näring, och det tar man hänsyn till. Till sin hjälp kan man också ha gallringsmallar som med hjälp av mått på grundytta och övre höjd ger faktaunderlag för besluten.

– Det är viktigt att göra gallringen i lämplig tid för att kunna utnyttja all potential marken har utan att gallra för hårt, fortsätter Erik. En lång/hög men vek skog som gallras hårt riskerar snöbrott och stormskador. Om man inte går in och gallrar i tid finns också

risk för självgallring. Då dör de svagare träden bort av sig själv, vilket innebär förlust av potentiella intäkter.

När en skördare som arbetar åt Stenvalls ska sortera avverkat timmer skiljer sig förfarandet lite från andra aktörers: Högen med klentimmer blir större på bekostnad av massahögen beroende på att Stenvalls har satt gränsen ända nere vid 10 centimeter i topp. Det gör att timmerandelen blir högre, speciellt vid gallringar.

Klentimret tas tillvara på Lövholmensägen, där det sågas till trävaror. För många känns det bättre att råvaran används till något annat än bara massaved, något som får leva vidare. Men det viktigaste kanske är att när andelen sågningsbart timmer ökar så blir intäkten högre.

– Det är användandet av klentimmer som skiljer ut Stenvalls från andra sågverksbolag, avslutar Erik. Därför kan det vara extra bra att anlita Stenvalls vid gallringar.



FOTO: MAGNUS STENLIN, LULEBILD

Så här är min dag på kontoret. Inte illa, va?

THOMAS HILMERSSON, RW Skogsmaskiner som gallrar på uppdrag av Stenvalls



Det var högtidligt då ungföretagaren Johannes Korkeaniemi som förste åkare kunde köra sin timmerbil igenom grindarna till Seskarösågen.

STARTSKOTTET HAR GÅTT FÖR SESKARÖSÅGEN

En tidig morgon i mitten av augusti rullade den första fyllda timmerbilen in genom grindarna på Seskarösågen. Nu är den anrika anläggningen äntligen igång igen, och slamret av rullande stockar ljuder åter över ön.

”Tack för mig!”. Orden som klottrats på väggen i råsorteringen, en sågverksarbeters slutmarkering, andas vemod. Men vemodet har vänts i hopp, och alldeles intill har något lagt till: ”Välkommen tillbaks!”

Glädjen blev stor när Stenvalls 2015 kungjorde att de ville köpa sågen, som utgjort livsnerv i byn i över hundra år men lagts ner 2008. De hade sett potential som hade gått andra förbi:

– Det hade gjorts stora investeringar här under 1990-talet och anläggningen var uppgraderad för stor volymhantering på ett sätt som inte andra sågverk är, förklarar Sven Stenvall. Jag såg möjligheterna, helt enkelt.

Att Rolfs såg i Kalix lagt ner 2012 öppnade också upp för Stenvalls, och förhoppningen är att lokala markägare ska välja en såg i närområdet. Sven oroar sig inte för råvarubrist:

– Vi har aldrig under min levnad varit utan råvara, snarare haft för mycket! Pappa Elof, som grundade företaget, sa alltid när han levde att ”det finns hur mycket som helst”, och han hade faktiskt rätt.

Nu har några år gått av otålig väntan på att verksamheten ska kunna dra igång. Stenvalls har investerat 90 miljoner kronor på utbyggnad och upprustning, och under våren och sommaren har förberedelserna intensifierats. Det var högtidligt den tidiga morgonen då ungföretagaren Johannes Korkeaniemi som förste åkare körde sin egen 74 ton tunga timmerbil igenom grindarna och levererade det allra första timmerlasset.

– Håret reser sig på mina armar! sa den upprymde råvaruchefen Göran Sundberg till P4 Norrbotten.

Sedan sattes så de olika sågverksdelarna igång successivt; efter själva sågningen måste torken vara förberedd, och efter torkningen var det justerverkets tur.

Med all personal på plats sysselsätter Seskarösågen ett tjugotal personer, och förhoppningar finns att det inom två år är uppe i 40–50 och tvåskift. Produktionen beräknas vara uppe i 150 000 kubikmeter. Och om tio år? Jo, då kan det vara tal om ända upp till 200 000 kubik – men, påpekar Sven, man ska vara medveten om att det i så fall krävs ytterligare mycket stora investeringar.

Och vad finns för framtidsplaner? Kommer Stenvalls att investera i ytterligare sågverk? Sven lovar inget, men utesluter inget heller:

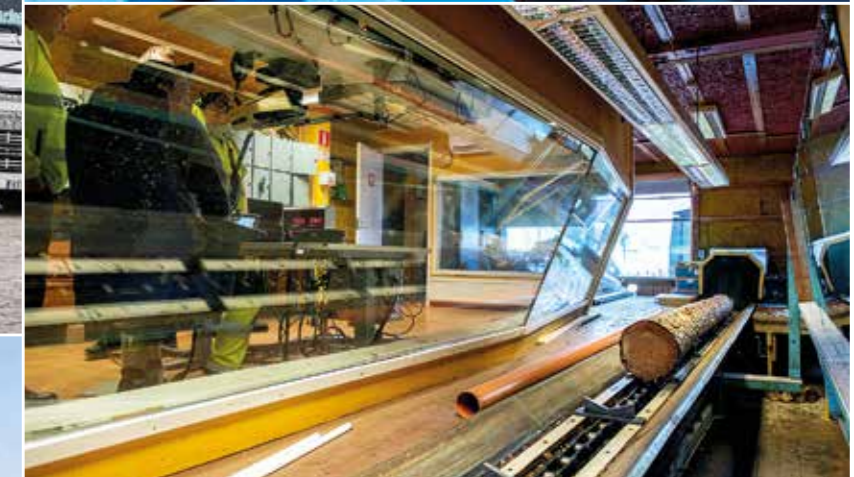
– Man vet aldrig vad som händer. Om möjligheterna ges, kanske?



Vem är stoltast, råvaruchefen Göran Sundberg, produktionschefen Kicki Olofsson eller åkaren Johannes Korkeaniemi?



Den nya stockvändaren, en del av 90 miljoner kronor i investeringar, visas av Kicki Olofsson.



Virkesköparen Lasse Lundkvist är född på Seskarö och var på plats tillsammans med kollegan Leif Hannu.



Det här kommer att bli flaggskeppet i Stenvallskoncernen

BENGT-OLOV INNALA, Seskarösågen

BENGT-OLOVS HJÄRTA KLAPPAR FÖR SESKARÖSÅGEN

Det finns vissa som gläder sig extra mycket åt nyöppningen av Seskarösågen. Bengt-Olov Innala, en av sågens största förkämpar, andas ut efter en vår och sommar full av förberedelser.

– Det känns fantastiskt bra! myser Bengt-Olov och ler med hela ansiktet. Han guidar genom den återuppståndna anläggningen med sina blåmålade utbyggnader och nya, toppmoderna maskiner: ny röntgen, stockvärdare och kantverk. Barkmaskinen har fått nytt inandöme. Massor av småjusteringar har sysselsatt Bengt-Olovs hjärna under våren och sommaren, men nu kan det dra igång på allvar.

– Det här kommer att bli flaggskeppet i Stenvallskoncernen, spår Bengt-Olov, det sätter jag mitt huvud på ett fat för!

Bengt-Olov växte upp på Seskarö, klev in på sågen för första gången som 20-åring och jobbade länge som underhållschef här. Han har liksom många andra ortsbör varit engagerad i sågens överlevnad, både personligen, fackligt och som politiker i Haparanda kommun. Att det blev just Stenvalls som till slut köpte sågen tycker han var ett riktigt lyckokast för bygden.

–De har visat framfötterna och är kunniga, inget ”svammel”, menar han. Att de hårt satsande syskonen har investerat och trott på Seskarö kommer de inte att ångra!

Seskarösågen startades 1892 när den flyttades från Ruskola nerför Torneälven, och har sedan dess varit i drift sånär som på några år under 1920-talet, då den var nedlagd. Som mest bodde

2500–3000 personer på Seskarö, de flesta beroende av sågen för sin försörjning.

Ett första nedlägningshot i slutet av 1980-talet slutade med att sågen rustades upp och startades om som Europas modernaste såg, om än med halverad personalstyrka. Men 2006 kom nästa kris.

– Sågen hade 55 miljoner i vinst det sista året vi var i drift, och jag kunde inte acceptera att den skulle läggas ner, ett helt samhälle dö ut och 65 man gå ut i arbetslöshet, säger Bengt-Olov. Vi slogs som galningar!

Bråket slutade med att ägaren Sveaskog hyrde ut sågen till ett finskt företag, som dock snart gick i konkurs. Efter några tysta år såldes sågen så 2015 till Stenvalls Trä. Bengt-Olov, som under de åren sågen varit nedlagd konsultade i branschen och jobbade åt Stenvalls tjtade intensivt på Sven Stenvall för att få honom att komma ut och titta på Seskarösågen med egna ögon, och det var något som skulle bära frukt. Också det som Bengt-Olov kallar för ”Seskaröandan” hade betydelse för beslutet: Seskaröborna har enligt honom traditionen att inte bara gå till sågen och hämta sin lön, utan engagerar sig verkligen i sin arbetsplats.

– Här har man alltid varit rädd om utrustningen, som om den var ens egen, vilket faktiskt gjort att vi varit outstanding när det gäller låga produktionskostnader, förklarar han.

Bengt-Olov fyllde 62 år i somras och ska börja trappa ner inför pensionen.

– Men jag kommer inte att kunna släppa sågen helt. Jag bor tvärs över viken några hundra meter bort, så jag kommer nog att sitta där och lyssna på när stockarna rullar...

BENGT-OLOV INNALA

Ålder: 62

Bor: på Seskarö vid sitt barndomshem några hundra meter från sågen

Familj: fru, tre barn och tre barnbarn

Lokalpatriot: Varit vice kommunalråd i Haparanda och förhandlat om Seskarösågen med politiker ”på mycket hög nivå”.

Kuriosa: Har varit elitbrottare på heltid i ungdomen och deltog i veteran-VM i Kina 2019.

VI ÄR INTE SOM ANDRA



SUBARU OUTBACK
fr. **344.900:–**

INGÅR ALLTID: Fyrhjulsdrift, automatlåda och förarsassistsystemet EyeSight

**BOSSES
BIL&MOTOR**

LULEÅ, Ostrongatan 4, 0920-877 70,
www.bossesbil.se, Mån-Tor 9-17.30, Fre 9-17, Lör 11-14

Bränsleförbr bl. körn. 7,3/8,6 l/100 km. CO₂-utsläpp: 166/193 g/km (enl. NEDC/WLTP)
Bilen på bilden är extrautrustad. *Eller vid 1500, 3000 och 4500 mil.

3 ÅRS FRI SERVICE*



Kungen av skogen!



PALMS
storsäljande
och prisvärda
skogsvagnar
finns hos oss!



Modell 110 - 450 finns för grävmaskin

Modeller för kranar

BioJACK 110 160 2 i 1, fällning och lastning

BioJACK 180 230 och 300 3 i 1, fällning, kvistning

och lastning

På 230 och 300 finns ackumulerande grip som tillbehör

De största fördelarna med BioJACK visar sig vid fällning, kvistning och lastning. Gripen fattar trädet, klipper

av det, tilten lutar ned trädet till lastningsläge.

Tack vare sin funktionalitet fungerar samma anordning som vanlig grip vid lastning av virke.

- Lätt att installera, ingen slangdragnin
- Kapningen sker i marknivå så att stubben blir låg och inte lämnar några vassa pinnar i terrängen.
- Kapning av fällt virke (t.ex. till ved)
- Fungerar som lastningsgrip utan separat montering
- Stark och hållbar konstruktion



För mer info se vår hemsida
www.norrmaskiner.se

NORRMASKINER

Luleå, Ersnäs 0920-311 00 • Skellefteå, Orrliden 0910 - 58 91 00 • Umeå, Ersboda 090 - 18 93 15

LUDVIG & CO

Ludvig & Co är ledande oberoende aktör inom skog och skatt

50 000 skogsägare anlitar varje år Ludvig & Co för fastighetsförmedling, värdering, skogsbruksplaner, ekonomi, juridik, generationsskifte och rådgivning. Affärsmöjligheterna för skogsägare är många. Vilka är dina? Kontakta oss!

Ludvig & Co är Sveriges största redovisnings- och rådgivningsföretag med över 75 000 kunder. Vi erbjuder branschspecifika tjänster inom ekonomi, skatt, juridik, affärsrådgivning och fastighetsförmedling.

Med cirka 1 300 medarbetare på drygt 130 orter finns vi alltid nära dig. På ludvig.se hittar du uppgifter om närmaste kontor. Vill du hellre ringa är numret 0771-27 27 27.

ludvig.se

Kom hit så
blåser vi dig!



NÄR DU KÖPER
NYA DÄCK HOS OSS
SER VI ALLTID TILL
ATT DE HAR RÄTT
LUFTTRYCK!

Däckteam Älvsbyn / Älvsby Däck & Olja AB

Mån-Tors: 07-17, Fre 07-16.30 • 0929-558 85

Luleåvägen 4 • dack.olja@alvsbyn.net

DÄCKTEAM
vit vilka däck du behöver

VÅRA VIRKESKÖPARE



Bo Forslund
Skellefteå älvadal
070-184 10 11



Rikard Lindqvist
Skellefteå älvadal
070-184 10 12



Ola Lindström
Skellefteå älvadal
070-184 10 96



Erik Hammarberg
Piteå älvadal
070-184 10 14



Rikard Rödlund
Arvidsjaur
070-201 90 62



Emil Hahto
Luleå och Råneå älvdalar
070-184 10 18



Lars Lundkvist
Kalix älvadal & Haparanda
070-377 60 52



Leif Hannu
Torneå och Kalix älvdalar
070-377 60 59



Göran Sundberg
Råvaruchef
070-184 10 13

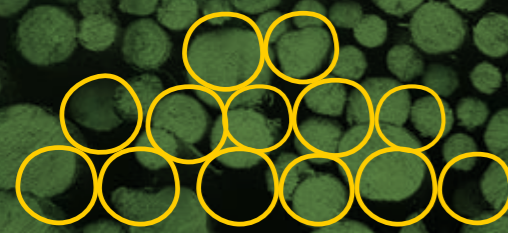
FOTO PORTRÄTTEN: MAGNUS STENLIN, LULEBILD

KLENTIMMER – VÅR HJÄRTESAK

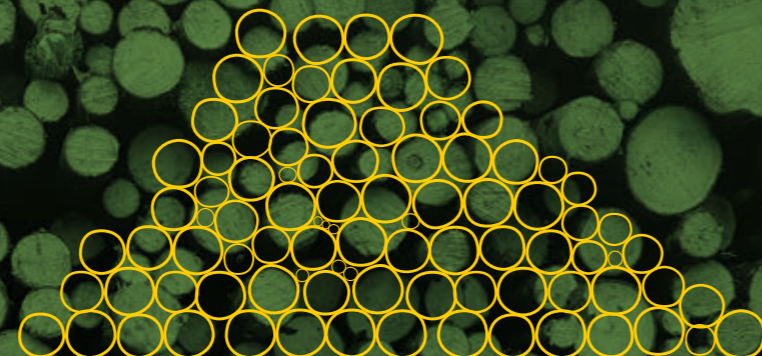
Klent timmer behöver inte bli massaved! Stenvalls Trä sågar och förädlar träd med diameter ända ner till tio centimeter. Det innebär att andelen timmer vid en slutavverkning blir större. Normalt 80 procent, och vid en gallring ännu mer.

Panel, möbler, spiror, trallar, hyllor, limträstolpar, dörrkarmar, underlagsskivor, emballagepallar ... allt detta kan göras av klintimmer! Bättre för din plånbok. Och dessutom: det känns rätt bra att skogen blir till något konkret – eller hur?

Traditionell modell

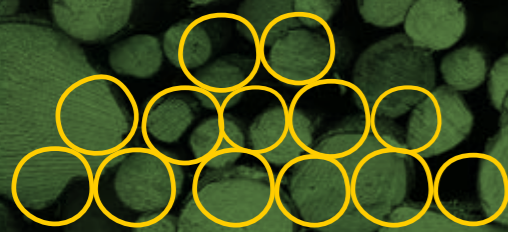


Timmer

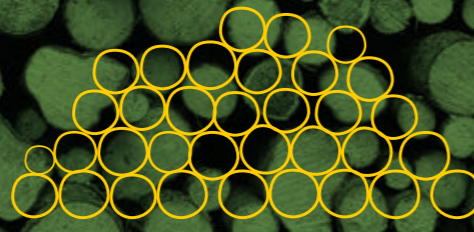


Massaved

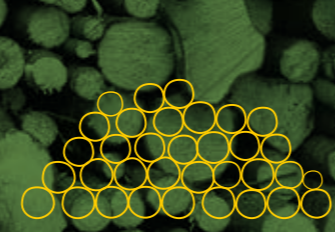
Stenvalls modell



Timmer



Klintimmer



Massaved

KVALITETSTRANSPORTER



Vår styrka är transportlösningar på Nordkalotten. Bra förbindelser och partners. Vi kan också ge transport till Europa. Wiiks Transport AS gör allt för att få en effektiv lösning på dina logistiska utmaningar.

Kontakta oss idag för mer information om prissättning, produkter och tjänster!

www.wiiks.no



ID.3. En ny era har börjat.

Elektriska ID.3 är starten på något helt nytt. Här blinkar strålkastarna dig välkommen, och med Augmented Head-Up display projiceras köravvisningarna direkt på vägen. Den långa räckvidden gör att du kan åka upp till mellan 420-550 km beroende på batterikapacitet, och efter 30 minuters laddning ytterligare 290 km. ID.3 lanseras i höst men du kan beställa den redan nu.

Lease&Care- Privatleasing inkl. service och 12 månaders betalskydd från 4 280 kr/mån. Pris från 434 900 kr.

Energiförbrukning vid blandad körning från 15,5-16,2 kWh/100 km. Miljöklass Euro 6 AX. Räckvidden som anges är beräknad utifrån WLTP-körcykeln och påverkas av faktorer som exempelvis hastighet, körstil, bilens utrustningsnivå, antal passagerare och användning av energiförbrukare som klimatanläggning och sätesvärme. Även yttre omständigheter som väder, temperatur och vägförhållanden påverkar. Volkswagen Privatleasing 36 mån. 1 000 mil/år, 0 % särskild leasingavgift, garanterat restvärde, rörlig ränta baserad på VWFS basränta (juli 2020). Uppläggnings- och administrationsavgift tillkommer. Vid beräkning av månadsavgiften har hänsyn tagits till utbetalning av klimatbonus. Volkswagen Serviceavtal ingår. Vi reserverar oss för eventuella ändringar och avvikelser. Fullständiga villkor på volkswagen.se. Bilen på bilden är extrautrustad.



Strömbergs Bil

Vattenvägen 21
952 35 KALIX
Måndag-fredag 8-17
Lördag 10-14

Peter Johan 0923-750 94
Sara Håkan 0923-750 95
Amanda 0923-750 97
0923-750 96
0923-750 99

Följ oss på facebook!
www.strombergsbil.se
Wayke - se våra bilar på wayke.se

- kundens val -

Den kapacitet du behöver. För stor och liten.

Renholmen är synonymt med kraft, stabilitet och kunskap, en branschledare med andra ord. Men alla behöver inte högsta takt. Vi använder vår erfarenhet och kunskap för att leverera precis den kapacitet du behöver – oavsett om du är stor eller liten. Det vill säga den smartaste och mest ekonomiskt anpassade lösningen för just dina behov, oavsett om du siktar mot högsta möjliga takt eller om det passar bättre med en lagom takt. **Det kallar vi Smart Engineering.**

Högkvalitativ utrustning för virkeshantering i sågverksindustrin. Råsorteringar och justerverk.
www.renholmen.se



RENHOLMEN
Engineering greatness

HUR KÄNNIS DET ATT SESKARÖSÅGEN ÖPPNAR IGEN?



Johannes Korkeaniemi, timmerbilsförare:
–Jag var den som levererade första timmerlasset till den nya sågen, och jag kommer alltid att minnas det. Jag är ungföretagare, och det kändes riktigt kul att få vara med om en sådan uppstart med eget fordon. Jag har precis skrivit kontrakt med Stenvalls.



Aila Koolmeister, praktikant på sågverkskontoret:
–Bara positivt! Det känns underbart! Alla, mina vänner och jag, är jätteglada över det här. Jag bor själv i närheten och kommer att jobba på kontoret, och hoppas det blir långvarigt. Det var lite spännande, en upplevelse, att se när bilen med den första timmerstocken kom. Jag blev nästan gråtfärdig!



Linnea Puro, student:
–Jag rycker in då och då och jobbar i min svärmors kiosk, som ligger mittemot sågen. Alla som bor här i Seskarö tycker att det är jättebra att sågen öppnar och hoppas att det ska bli mer ruljans, och hela våren och sommaren har det märkts. På sikt kanske det genererar att det kommer mer folk till Seskarö.



Jonas Ölund, controller och flödesansvarig på Stenvalls:
– Det känns jättekul och framför allt spännande att få vara med om detta; det är få förunnat att få starta upp en såg. I och med detta kan vi även förbättra åkeriernas körtider och minska transportkostnaderna. Frågar du någon annan än Stenvalls så är det kanske vågat att starta upp ytterligare en såg, men jag tror att god planering, bra kvalitet och fortsatt flexibilitet kommer att bidra till framgång i Seskarö!



Dan Olofsson, utvecklingsingenjör på Stenvalls:
– Själv missade jag den högtidliga starten när första lasset kom in tidigt på morgonen; jag märkte först senare att allt kommit igång. Det är spännande att vara med om en igångkörning av en såg, det är ju oftare nedläggning det är fråga om. Det verkar finnas en positiv känsla och ett engagemang för detta i bygden. Det ska bli spännande att följa resan upp till full produktion.



Värdefullare skog med förädlade plantor

Jo, du kan i högsta grad påverka värdet på din skog. Redan från början.

 **SVENSKA
SKOGSPLANTOR**